



ΑΡΙΣΤΟΤΕΛΕΙΟ
ΠΑΝΕΠΙΣΤΗΜΙΟ
ΘΕΣΣΑΛΟΝΙΚΗΣ



τμήμα φυσικής

ΤΕΛΕΤΗ ΥΠΟΔΟΧΗΣ ΠΡΩΤΟΕΤΩΝ ΦΟΙΤΗΤΩΝ

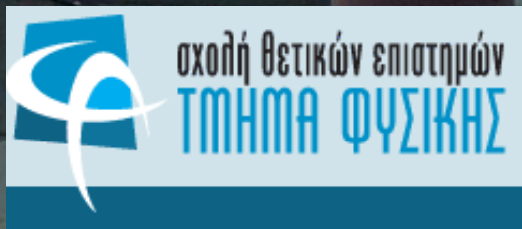
Τετάρτη 03 Νοεμβρίου 2010, ώρα 12³⁰, Αίθουσα Α31

Πρόγραμμα Τελετής

- 12³⁰ Χαιρετισμός του Κοσμήτορα της ΣΘΕ Καθηγητή Σ. Παυλίδη
- 12⁴⁰ Χαιρετισμός του Προέδρου του Τμήματος Φυσικής Καθηγητή κ. Κ. Μανωλίκα
- 12⁴⁵ Προπτυχιακές Σπουδές στο Τμήμα Φυσικής, Καθηγητής Κ. Μανωλίκας, Πρόεδρος Τμήματος Φυσικής
- 13⁰⁰ Μεταπτυχιακές σπουδές & έρευνα στο Τμήμα Φυσικής, Αναπλ. Καθηγητής Θ. Λαόπουλος, Αναπληρωτής Πρόεδρος Τμήματος Φυσικής,
- 13¹⁵ Το γραφείο Διασύνδεσης ΑΠΘ
- 13²⁵ Απονομή βραβείων στους αριστούχους φοιτητές
- 13³⁰ Το βραβείο Nobel Φυσικής 2010, Δρ. Ι. Αρβανιτίδης
- 14⁰⁰ Ο σύλλογος Φοιτητών του Τμήματος Φυσικής
- 14¹⁰ Γνωριμία των φοιτητών με τους συμβούλους σπουδών

Μετά το πέρας της εκδήλωσης θα ακολουθήσει δεξίωση





**«Προπτυχιακές σπουδές στο Τμήμα Φυσικής του ΑΠΘ»
καθηγήτης κ. Κ. Μανωλίκας, πρόεδρος του τμήματος**



ΤΜΗΜΑ ΦΥΣΙΚΗΣ ΑΠΘ

ΥΠΟΔΟΧΗ ΠΡΩΤΟΕΤΩΝ ΦΟΙΤΗΤΩΝ 2010-2011

Το Τμήμα Φυσικής-παρελθόν



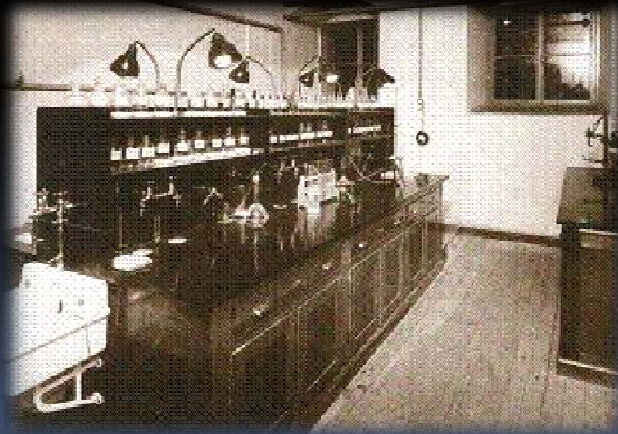
1927

Σχολή Φυσικών & Μαθ/κων



1958

Φυσικομαθηματική



1982

Σχολή Θετικών Επιστημών

ΥΠΟΔΟΧΗ ΠΡΩΤΟΕΤΩΝ ΦΟΙΤΗΤΩΝ 2010-2011



ΤΜΗΜΑ ΦΥΣΙΚΗΣ ΑΠΘ

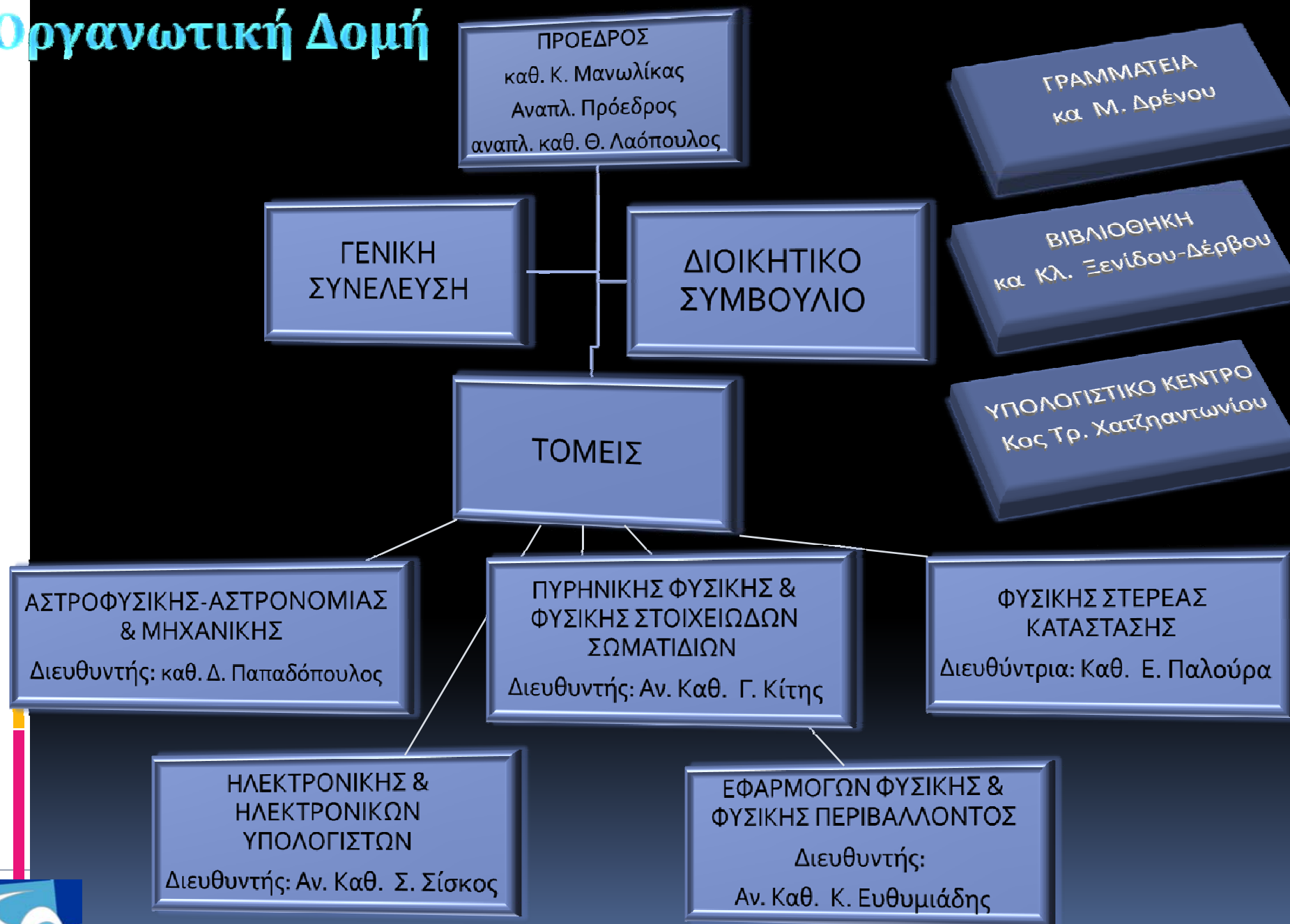
Το Τμήμα Φυσικής-παρόν



- Έχει 86 μέλη ΔΕΠ, ~4% των μελών ΔΕΠ του ΑΠΘ 47 μέλη προσωπικού διαφόρων ειδικοτήτων (ΕΕΔΙΠ, ΕΤΕΠ, Διοικητικοί)
- Δημοσιεύει ~250 Εργασίες το χρόνο σε Διεθνή Περιοδικά, ~17% των συνολικών δημοσιεύσεων του ΑΠΘ
- Εκπαιδεύει ~100 Μεταπτυχιακούς Φοιτητές και 80 Υποψήφιους Διδάκτορες
- Δέχεται ~170 Φοιτητές και αποφοιτούν ~ 120 Φυσικοί κάθε χρόνο



Οργανωτική Δομή



Πρόγραμμα Σπουδών

Η διάρκεια σπουδών στο Τμήμα Φυσικής είναι 8 Εξάμηνα.

Το Πρόγραμμα Σπουδών περιλαμβάνει

39 Υποχρεωτικά μαθήματα,

13 Επιλεγόμενα μαθήματα



Τα Μαθήματα και το Πρόγραμμα Σπουδών διακρίνονται σε:

- Μαθήματα Κορμού (1^ο - 6^ο Εξάμηνο)
- Μαθήματα Κατεύθυνσης (7^ο - 8^ο Εξάμηνο)

η επιλογή της **Πτυχιακής Εργασίας** καθορίζει το συνδυασμό των μαθημάτων επιλογής



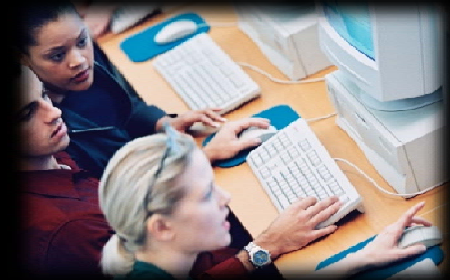
Για τη λήψη του πτυχίου απαιτείται η επιτυχής παρακολούθηση όλων των υποχρεωτικών και των αντιστοίχων μαθημάτων επιλογής ή η συγκέντρωση **169** διδακτικών μονάδων σύμφωνα με το νέο πρόγραμμα



Πρόγραμμα Σπουδών

1^ο εξάμηνο

1. Γενική Φυσική I
2. Αναλυτική Γεωμετρία & Διανυσματικός Λογισμός
3. Χημεία
4. Εργαστήριο Εφαρμοσμένης Πληροφορικής
5. Ιστορία και Εξέλιξη των Ιδεών στη Φυσική
6. Ανάλυση I
7. Ξένη Γλώσσα I



2^ο εξάμηνο

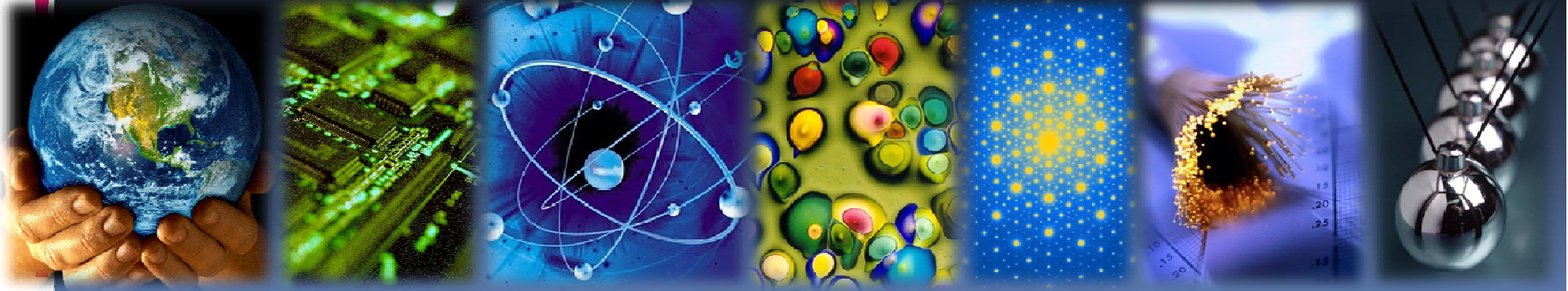
1. Ανάλυση II
2. Γραμμική Αλγεβρα
3. Γενική Φυσική II
4. Ατομική - Μοριακή Φυσική
5. Γενικό Εργαστήριο
6. Επιλογή



Πρόγραμμα Σπουδών

Οι Κατευθύνσεις του Προγράμματος Σπουδών
(7^ο & 8^ο εξάμηνο):

- **ΑΣΤΡΟΝΟΜΙΑ**
- **ΠΥΡΗΝΙΚΗ ΦΥΣΙΚΗ & ΦΥΣΙΚΗ ΣΤΟΙΧΕΙΩΔΩΝ ΣΩΜΑΤΙΔΙΩΝ**
- **ΘΕΩΡΗΤΙΚΗ ΦΥΣΙΚΗ**
- **ΦΥΣΙΚΗ ΣΤΕΡΕΑΣ ΚΑΤΑΣΤΑΣΗΣ**
- **ΦΥΣΙΚΗ ΥΛΙΚΩΝ ΤΕΧΝΟΛΟΓΙΑΣ**
 - **ΗΛΕΚΤΡΟΝΙΚΗ & ΤΗΛΕΠΙΚΟΙΝΩΝΙΕΣ**
 - **ΦΥΣΙΚΗ ΑΤΜΟΣΦΑΙΡΑΣ & ΠΕΡΙΒΑΛΛΟΝΤΟΣ**
 - **ΕΦΑΡΜΟΣΜΕΝΗ ΦΥΣΙΚΗ**
 - **ΥΠΟΛΟΓΙΣΤΙΚΗ ΦΥΣΙΚΗ**



Νέο Πρόγραμμα Σπουδών-υπό συζήτηση



- ❑ Μικρότερος Αριθμός
 - ❑ Μαθημάτων
 - ❑ Κατευθύνσεων
- ❑ Προσαρμογή στη σημερινή πραγματικότητα
- ❑ Αναβάθμιση του πτυχίου του Τμήματος
- ❑ Ρεαλιστικός χρόνος απόκτησης πτυχίου
- ❑ Ανταγωνιστικότητα και Υπόβαθρο γνώσεων



Τι χρειάζεται ιδιαίτερη προσοχή



Όλοι οι φοιτητές και ιδιαίτερα οι πρωτοετείς πρέπει να μελετήσουν προσεκτικά τον Οδηγό Σπουδών. Ορισμένα σημεία του προγράμματος και του κανονισμού χρειάζονται ιδιαίτερη προσοχή, γιατί η παραμέληση τους συνεπάγεται ακυρότητα εγγραφής, απώλεια εξαμήνου, ή μη δυνατότητα συμμετοχής σε εξετάσεις.

- 💣 Διαδικασίες παρακολούθησης των μαθημάτων, εγγραφής και εκτέλεσης των εργαστηρίων και συμμετοχής στις εξετάσεις των μαθημάτων
- 💣 Οι δηλώσεις των μαθημάτων – συγγραμμάτων υποβάλλονται από τους φοιτητές ηλεκτρονικά στην αρχή κάθε εξαμήνου μέσω της ιστοσελίδας του τμήματος.
- 💣 Παρ' όλο που κάθε φοιτητής έχει τη δυνατότητα να καταρτίσει το δικό του πρόγραμμα παρακολούθησης μαθημάτων στα εξάμηνα φοίτησης, καλύτερο είναι να παρακολουθεί μόνο τα μαθήματα που περιλαμβάνονται σε κάθε εξάμηνο.
- 💣 Είναι εξαιρετικά χρήσιμο ο φοιτητής να φροντίζει για τα μαθήματα προηγούμενων εξαμήνων που τυχόν οφείλει και μετά τα μαθήματα του εξαμήνου που παρακολουθεί.
- 💣 Οι φοιτητές πρέπει να παρακολουθούν τακτικά τις ανακοινώσεις που αναρτώνται **στην ιστοσελίδα του Τμήματος**, στους ειδικούς πίνακες ανακοινώσεων στην ανατολική πτέρυγα του κτιρίου της Σ.Θ.Ε., και στους ειδικούς Πίνακες των Εργαστηρίων και Σπουδαστηρίων.

Ο θεσμός του συμβούλου Σπουδών



Η Επιτροπή Υποδοχής των Πρωτοετών Φοιτητών συμβάλλει στην γρήγορη και ομαλή προσαρμογή των Α-ετών φοιτητών στο Τμήμα. Επίσης ενημερώνει το Τμήμα για τα προβλήματα των καινούριων φοιτητών στο νέο ακαδημαϊκό περιβάλλον.

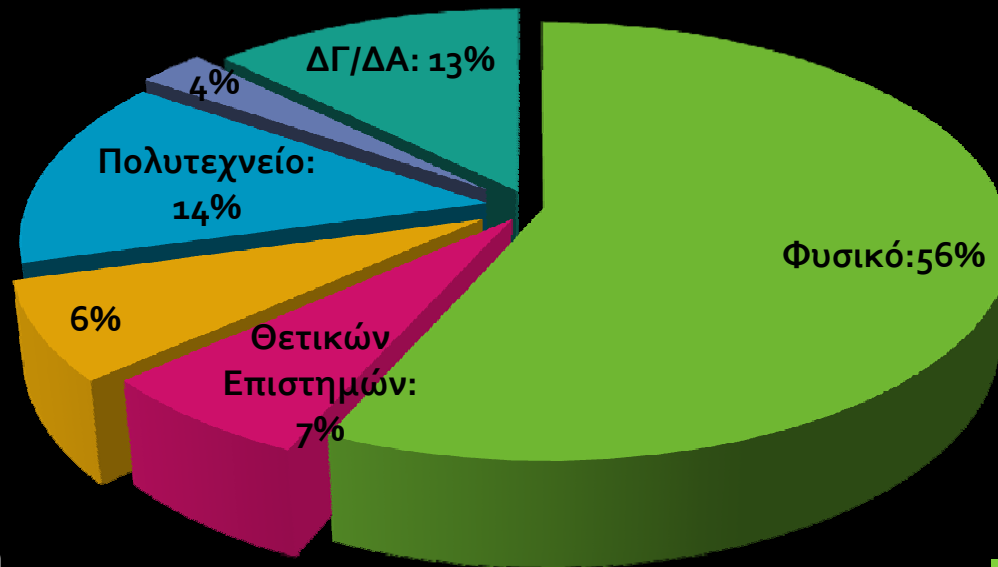
Ο σύμβουλος σπουδών καλεί την ομάδα φοιτητών του σε τακτά διαστήματα κατά τη διάρκεια του 1^{ου} έτους για να λύσουν μαζί τα όποια προβλήματα αντιμετωπίζουν .

Καθ' όλη τη διάρκεια των σπουδών τους οι φοιτητές μπορούν να επικοινωνούν με τον σύμβουλο για θέματα σπουδών.



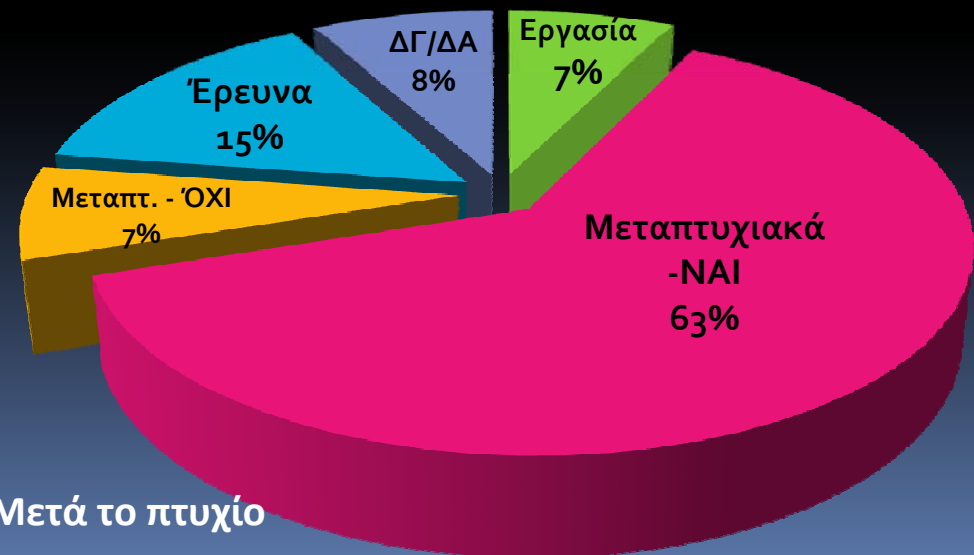
Στατιστικά στοιχεία νεοεισαχθέντων

- Φυσικό
- Θετικών Επιστημών
- Επιστήμες Υγείας
- Πολυτεχνείο
- Άλλη
- ΔΓ/ΔΑ



Σχολή
1^{ης} επιλογής

- Αγορά Εργασίας
- Μεταπτυχιακά-ΟΧΙ
- ΔΓ/ΔΑ
- Μεταπτυχιακά-ΝΑΙ
- Έρευνα



Μετά το πτυχίο

Οδηγός Σπουδών



ΑΡΙΣΤΟΤΕΛΕΙΟ
ΠΑΝΕΠΙΣΤΗΜΙΟ
ΘΕΣΣΑΛΟΝΙΚΗΣ

ΤΜΗΜΑ
ΦΥΣΙΚΗΣ

ΟΔΗΓΟΣ
ΣΠΟΥΔΩΝ



ΑΚΑΔΗΜΑΪΚΟ ΕΤΟΣ 2010 - 2011



ΤΜΗΜΑ ΦΥΣΙΚΗΣ ΑΠΘ

ΥΠΟΔΟΧΗ ΠΡΩΤΟΕΤΩΝ ΦΟΙΤΗΤΩΝ 2010-2011

Ιστοσελίδα Τμήματος Φυσικής

www.physics.auth.gr

αγωγή θετικών επιστημών
ΤΜΗΜΑ ΦΥΣΙΚΗΣ

ΑΡΙΣΤΟΤΕΛΕΙΟ ΠΑΝΕΠΙΣΤΗΜΙΟ ΘΕΣΣΑΛΟΝΙΚΗΣ

Αρχή Το Τμήμα Προπτυχιακές Σπουδές Μεταπτυχιακές Σπουδές Έρευνα Συνδέσεις

Είσοδος Χρηστών ΗΛ Ταχυδρομείο English Αναζήτηση...

ΟΙ ΤΟΜΕΙΣ ΤΟΥ ΤΜΗΜΑΤΟΣ

- ΑΣΤΡΟΦΥΣΙΚΗΣ, ΑΣΤΡΟΝΟΜΙΑΣ ΚΑΙ ΜΗΧΑΝΙΚΗΣ
- ΠΥΡΗΝΙΚΗΣ ΦΥΣΙΚΗΣ ΚΑΙ ΦΥΣΙΚΗΣ ΣΤΟΙΧΕΙΩΔΩΝ ΣΩΜΑΤΙΔΙΩΝ
- ΦΥΣΙΚΗ ΣΤΕΡΕΑΣ ΚΑΤΑΣΤΑΣΗΣ
- ΗΛΕΚΤΡΟΝΙΚΗΣ ΚΑΙ ΗΛ. ΥΠΟΛΟΓΙΣΤΩΝ
- ΕΦΑΡΜΟΓΩΝ ΦΥΣΙΚΗΣ ΚΑΙ ΦΥΣΙΚΗΣ ΠΕΡΙΒΑΛΛΟΝΤΟΣ

Επικαιρότητα

Ημερίδα Υποδοχής Πρωτοετών Φοιτητών

Έρευνα και Εκπαίδευση

Έρευνα
Ερευνητικές Δραστηριότητες
Κύκλος Σεμιναρίων για την έρευνα στο Τμήμα Φυσικής

Προπτυχιακές Σπουδές
Εξυπηρέτηση Φοιτητών
Πρόγραμμα Σπουδών
Εγγραφές Εργαστηρίων

Μεταπτυχιακές Σπουδές
Ηλεκτρονικής Φυσικής (Ραδιοηλεκτρολογίας)
Φυσικής και Τεχνολογίας Υγκών
Φυσικής Περιβάλλοντος
Νανοεπιστήμες & Νανοτεχνολογίες
Υπολογιστικής Φυσικής

Συνδέσεις
Βιβλιοθήκη Τμήματος
Υπολογιστικό Κέντρο Τμήματος
Το περιοδικό "Φαινόμενα"
Σύστημα Βιβλιοθηκών Α.Π.Θ.
Γραφείο Διασύνδεσης Α.Π.Θ.

Σύλλογος Αποφοίτων "Αρχιμήδης"
Ένωση Ελλήνων Φυσικών - Παράρτημα Κεντροδυτικής Μακεδονίας

ΑΝΑΚΟΙΝΩΣΕΙΣ

08-10-2009
Οριστικός κατάλογος προτεινόμενων συγγραμμάτων 2009-10

01-10-2009
Ορκωμοσία 27/11/09

29-09-2009
Εναρξη παραδόσεων του μαθήματος "Φυσική του Πλάσματος"

28-09-2009
Ημερομηνίες εξετάσεων εισαγωγής σε Προγράμματα Μεταπτυχιακών Σπουδών

28-09-2009
Εγγραφές στο Εργαστήριο Πυρηνικής Φυσικής Ι

24-09-2009
Εγγραφές στο Εργαστήριο Ατομικής Φυσικής

21-09-2009
Εναρξη παραδόσεων του μαθήματος "Εισαγωγή στην Αστρονομία"

16-09-2009
Ορολόγιο Πρόγραμμα Διδασκαλίας για το Χειμερινό Εξάμηνο 2009-2010

14-07-2009
Κατάταξις πτυχιούχων στο Τμήμα Φυσικής

Πληροφορίες

Διοικητικό Συμβούλιο

Πρόεδρος:
Μανωλάκης Κωνσταντίνος

Αναπληρωτής Πρόεδρος:
Λαόπουλος Θεόδωρος

Διευθυντές Τομέων:

Βλάχος Λουκάς
(Αστροφυσικής, Αστρονομίας και Μηχανικής)
Μάσεν Στυλιανός
(Πυρηνικής Φυσικής και Φυσικής Στοιχειωδών Σωματιδίων)
Παλούρα Ελένη
(Φυσική Στερεάς Κατάστασης)
Σίσκος Στυλιανός
(Ηλεκτρονικής και ΗΛ.

Internet

Φοιτητικά Εργαστήρια



Εργαστήριο
Εφαρμ. Πληροφορικής
1^ο εξάμηνο



Εργαστήριο
Οπτικής
5^ο εξάμηνο



Γενικό
Εργαστήριο
2^ο εξάμηνο



Εργαστήριο
Δομής των Υλικών
5^ο εξάμηνο



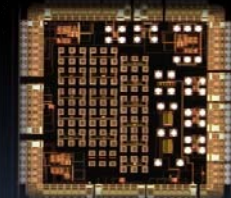
Εργαστήριο
Ατομικής και Μοριακής Φυσικής
3^ο εξάμηνο



Εργαστήριο
Πυρηνικής Φυσικής
6^ο εξάμηνο



Εργαστήριο
Ηλεκτρικών Κυκλωμάτων
4^ο εξάμηνο



Εργαστήριο
Ηλεκτρονικής
6^ο εξάμηνο

- Οι φοιτητές παρακολουθούν τα εργαστηριακά μαθήματα με τη χρονική σειρά που ορίζεται στο πρόγραμμα σπουδών
- Το γενικό εργαστήριο είναι προαπαιτούμενο για όλα τα υπόλοιπα εργαστήρια
- Οι φοιτητές εγγράφονται σε κάθε εργαστήριο στην αρχή του αντίστοιχου εξαμήνου σύμφωνα με τις ανακοινώσεις των εργαστηρίων

Το περιοδικό του Τμήματος



Το περιοδικό "Φαινόμενο" του Τμήματος Φυσικής βρίσκεται στην τέταρτη περίοδό του και στον 16^ο χρόνο της συνεχούς παρουσίας του.

Με με νέο στυλ, νέες ιδέες, περισσότερη επιστημονική ειδησεογραφία και άρθρα και νέα που αφορούν την επιστήμη, το Τμήμα και το Πανεπιστήμιο γενικότερα, φιλοδοξεί να γίνει "περιοδικό φαινόμενο" στη ζωή μας.

Αν θέλετε να συμμετάσχετε στην συντακτική ομάδα, να μας πείτε μας τις απόψεις σας, να μας στείλετε τα άρθρα σας μπορείτε να επικοινωνείτε μαζί μας στην ηλεκτρονική διεύθυνση phenomenon@physics.auth.gr

<http://phenomenon.physics.auth.gr/>



pdf

pdf

pdf

pdf

pdf

pdf

pdf

Σεμινάρια του Τμήματος

Σεμινάρια σε επίκαιρα θέματα Φυσικής από αναγνωρισμένους Έλληνες και ξένους επιστήμονες γίνονται ημέρα Τετάρτη στις 12³⁰ στην Α₃₁

Στην ιστοσελίδα: <http://mater.physics.auth.gr/seminars>

υπάρχουν οι διαφάνειες των παρουσιάσεων, το πρόγραμμα σεμιναρίων, στοιχεία επικοινωνίας



σχολή θετικών επιστημών
ΤΜΗΜΑ ΦΥΣΙΚΗΣ

ΑΡΙΣΤΟΤΕΛΕΙΟ
ΠΑΝΕΠΙΣΤΗΜΙΟ
ΘΕΣΣΑΛΟΝΙΚΗΣ

Σεμινάρια του Τμήματος Φυσικής
... ένα ταξίδι στον κόσμο της σύγχρονης Φυσικής

Τα σεμινάρια διεξάγονται ημέρα Τετάρτη στην Α31, στις 12³⁰

Ακαδημαϊκό έτος 2009-2010

Τετάρτη 14/10/2009
Κοσμολογία: Η επιστήμη της γένεσης & εξέλιξης του Σύμπαντος
Μανώλης Πλαϊώνης, Ινστιτούτο Αστρονομίας & Αστροφυσικής Εθνικό Αστεροσκοπείο Αθηνών
email: mplionis@astro.noa.gr

Τετάρτη 21/10/2009
Ηλεκτρομαγνητική ακτινοβολία κινητής τηλεφωνίας
Σαμαράς Θόδωρος, επίκουρος, καθηγητής Τμήμα Φυσικής, ΑΠΘ
email: theosama@auth.gr

Τετάρτη 11/11/2009
Οι πλανητικές υπολογιστικές υποδομές (GRID) στην υπηρεσία του σύγχρονου

Επόμενο Σεμινάριο Τμήματος:

Τετάρτη 24/11/2010

ώρα 12³⁰, Α₃₁

The Race for the Superheavy Elements

Dr. Prof. P. Ring

Physics Department, Technical University of Munich,
85748 Garching, Germany

Κινητικότητα Φοιτητών



Το Πρόγραμμα ERASMUS είναι πρόγραμμα κινητικότητας της Ευρωπαϊκής Ένωσης (έως και το 2013). Ενισχύει την κινητικότητα σπουδαστών και διδασκόντων προς ευρωπαϊκά ΑΕΙ, εφαρμόζεται σε όλα τα κράτη-μέλη της Ευρωπαϊκής Ένωσης καθώς και σε όλες τις συνδεδεμένες χώρες.

Μέσω του ERASMUS δίνεται η δυνατότητα στους φοιτητές να πραγματοποιήσουν μέρος των σπουδών τους (έως ένα χρόνο) σε πανεπιστήμιο άλλης Ευρωπαϊκής χώρας.



Τμήμα Ευρωπαϊκών Εκπαιδευτικών προγραμμάτων: www.eurep.auth.gr

Πληροφορίες Τμήμα Φυσικής: erasmus@physics.auth.gr





Κινητικότητα Φοιτητών



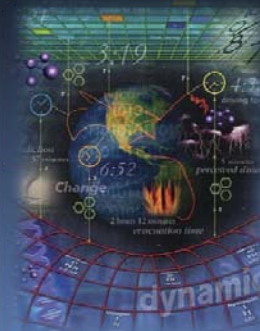
Ο Ευρωπαϊκός οργανισμός Διαστήματος (ESA) έθεσε ως έναν από τους στόχους του την ενημέρωση του κοινού για τα σύγχρονα επιτεύγματα και τις τελευταίες εξελίξεις στο πεδίο της διαστημικής επιστήμης.

Για τον σκοπό αυτό διεξάγεται από την ESA ένας μεγάλος αριθμός προγραμμάτων, επιμορφωτικών σεμιναρίων και άλλων δραστηριοτήτων, για μαθητές, φοιτητές και καθηγητές.

Μια από τις σημαντικότερες «αλυσίδες» προγραμμάτων είναι η «Hands-on projects» που δίνουν την ευκαιρία σε φοιτητές να σχεδιάσουν έναν μικρό δορυφόρο ή κάποιο άλλο μικρό πείραμα το οποίο θα βρεθεί σε περιβάλλον έλλειψης βαρύτητας.

Η ελληνική ιστοσελίδα της ESA

<http://esamultimedia.esa.int/docs/sites/Greece.html>





Κινητικότητα Φοιτητών

Η ελληνική ιστοσελίδα της ESA

<http://esamultimedia.esa.int/docs/sites/Greece.html>



Η Ελλάδα είναι μέλος της ESA από το 2005. Η Ελλάδα εκπροσωπήθηκε το 2009 από τετραμελή ομάδα δευτεροετών φοιτητών από το Τμήμα Φυσικής του Α.Π.Θ. τους Αλέξανδρο Ίσκο, Δημήτρη Κυριαζόπουλο, Στέφανο Μαύρο και Νικόλαο Σουλτσιώτη, με επιβλέποντα και εισηγητή τον Αναπληρωτή Καθηγητή κ. Α. Λιόλιο. Η πρόταση που υποβλήθηκε είχε τίτλο «**Cosmic rays intensity measurements at stratospheric altitudes using TL dosimetry**». Στόχος του πειράματος ήταν η μελέτη της κοσμικής ακτινοβολίας σε μεγάλα υψόμετρα με την χρήση του φαινομένου της θερμοφωταύγειας.

Η πρόταση της ομάδας του ΑΠΘ κρίθηκε ότι ανήκει στις καλύτερες 8 από τις προτάσεις που υποβλήθηκαν και από όλη την Ευρώπη και έτσι η 4-μελής ομάδα των φοιτητών έλαβε πρόσκληση για να επισκεφθεί το μεγαλύτερο κέντρο έρευνας και τεχνολογίας διαστήματος της ESA, το ESTEC στην Ολλανδία (15 - 18 Δεκεμβρίου 2009) και να παρουσιάσει την πρότασή της ενώπιον επιστημονικής επιτροπής για την τελική επιλογή.



Η ελληνική ομάδα (4 φοιτητές του Τμήματος Φυσικής, ΑΠΘ) στο Ευρωπαϊκό Κέντρο Έρευνας και Τεχνολογίας του Διαστήματος (ESTEC). Από αριστερά: Στέφανος Μαύρος, Δημήτρης Κυριαζόπουλος, Αλέξανδρος Ίσκος και Νικόλαος Σουλτσιώτης.



ΤΜΗΜΑ ΦΥΣΙΚΗΣ ΑΠΘ

Κινητικότητα Φοιτητών

ΟΛΥΜΠΙΑΔΑ ΑΣΤΡΟΝΟΜΙΑΣ ΚΑΙ ΑΣΤΡΟΦΥΣΙΚΗΣ

Δύο χάλκινα μετάλλια και μια τιμητική διάκριση απέσπασαν οι μαθητές που συμμετείχαν στην Ολυμπιάδα Αστρονομίας και Αστροφυσικής στο Πεκίνο, 12-21 Σεπτεμβρίου 2010.

Η θεωρητική και πρακτική προετοιμασία των μαθητών έγινε από τους καθηγητές του Τμήματος Φυσικής Γιάννη Σειραδάκη, Χαράλαμπο Βάρβογλη και Κωνσταντίνο Μελίδη σε συνεργασία με τους φοιτητές μας Γιώργο Βαλογιάννη, Άγγελο Τσιάρα, Παναγιώτη Ιωαννίδη και Χρύσα Αβδελλίδου και τον Θεσσαλονικιό ερασιτέχνη αστρονόμο Αριστείδη Βούλγαρη. Στη Ολυμπιάδα συμμετείχαν πέντε μαθητές, μετά από εξετάσεις σε πανελλήνια κλίμακα, που οργάνωσε η Εταιρεία Αστρονομίας και Διαστήματος στο Βόλο, στις οποίες συμμετείχαν 150 περίπου Έλληνες μαθητές από όλη τη χώρα και το εξωτερικό.

Οι πέντε μαθητές, κατά σειρά επιτυχίας στο διαγωνισμό του Βόλου, ήταν οι: Ορφέας Βουτυράς από την Αθήνα, ο Γιώργος Λιούτας, από τα Τρίκαλα, ο Νίκος Φλεμοτόμος, επίσης από την Αθήνα, η Δέσποινα Παζούλη από τη Δράμα και ο Στέφανος Τύρος από την Καλαμάτα



Εντός και Εκτός Φυσικής



- ❑ **Θεατρική Ομάδα**
- ❑ **Σκακιστικός όμιλος**
- ❑ **Ορειβατικός Σύλλογος**
- ❑ **Physics Partizani**
- ❑ **Όμιλος φίλων Αστρονομίας**
- ❑ **Ποδοσφαιρική Ομάδα**
- ❑ **Κινηματογραφική Ομάδα**




Ιστοσελίδα ΑΠΘ

www.auth.gr

Αρχή | English | Επικοινωνία | Τηλεφωνικός Κατάλογος ΑΠΘ

Σχολές και Τμήματα

ΠΑΝΕΠΙΣΤΗΜΙΟ ΦΟΙΤΗΤΕΣ ΕΚΠΑΙΔΕΥΣΗ - ΕΡΕΥΝΑ ΔΙΟΙΚΗΣΗ ΔΙΕΘΝΗ



ΑΡΙΣΤΟΤΕΛΕΙΟ ΠΑΝΕΠΙΣΤΗΜΙΟ ΘΕΣΣΑΛΟΝΙΚΗΣ

Αναζήτηση

Χάρτες σημείων παρουσίας ΑΠΘ

« Σεπ Οκτωβρίου 2009 Νοε »

| Δ | Τ | Τ | Π | Π | Σ | Κ |
|----|----|----|----|----|----|----|
| | | | 1 | 2 | 3 | 4 |
| 5 | 6 | 7 | 8 | 9 | 10 | 11 |
| 12 | 13 | 14 | 15 | 16 | 17 | 18 |
| 19 | 20 | 21 | 22 | 23 | 24 | 25 |
| 26 | 27 | 28 | 29 | 30 | 31 | |

Νέα του Πανεπιστημίου

- Δελτία Τύπου
- Ανακοινώσεις


Επικαιρότητα

17/9/2009
Έναρξη λειτουργίας της Φοιτητικής Λέσχης του Α.Π.Θ. στις 21-9-2009

30/9/2009
Πρόσκληση εκδήλωσης ενδιαφέροντος συμμετοχής στη Φοιτητική Εβδομάδα-Νοέμβριος 2009

30/9/2009
Ανακοίνωση νέων προγραμμάτων EMUNI για το ακαδημαϊκό έτος 2009-2010

ΑΡΙΣΤΟΤΕΛΕΙΟ ΠΑΝΕΠΙΣΤΗΜΙΟ ΘΕΣΣΑΛΟΝΙΚΗΣ



Αγαπητοί φίλες και φίλοι επισκέπτες

Με μεγάλη χαρά σας καλωσορίζουμε στον δικτυακό τόπο του Αριστοτελείου Πανεπιστημίου Θεσσαλονίκης, του μεγαλύτερου

Αρχή | English | Επικοινωνία



ΑΡΙΣΤΟΤΕΛΕΙΟ ΠΑΝΕΠΙΣΤΗΜΙΟ ΘΕΣΣΑΛΟΝΙΚΗΣ

ΠΑΝΕΠΙΣΤΗΜΙΟ ΦΟΙΤΗΤΕΣ ΕΚΠΑΙΔΕΥΣΗ - ΕΡΕΥΝΑ ΔΙΟΙΚΗΣΗ ΔΙΕΘΝΗ



Παροχές

Η πολιτεία παρέχει μία σειρά διοικητικών οικονομικών και άλλων υπηρεσιών για την κατά το δυνατόν πιο άνετη ολοκλήρωση των σπουδών.

Σ' αυτές περιλαμβάνονται κυρίως η χορήγηση υποτροφιών, η παροχή στέγης (για φοιτητές με χαμηλό οικογενειακό εισόδημα), η ιατροφαρμακευτική συμβουλευτική και ψυχολογική υποστήριξη, η δυνατότητα πρόσβασης σε μειωμένου κομίστρου στα διάφορα μεταφορικά μέσα κ.τ.λ.

Στις οικονομικές διευκολύνσεις περιλαμβάνεται επίσης η παροχή δωρεάν διδακτικών συγγραμμάτων σε όλους τους φοιτητές, καθώς και το δικαίωμα πρόσβασης στις πανεπιστημιακές βιβλιοθήκες, ενώ οι διοικητικές διευκολύνσεις αφορούν κυρίως την αναβολή στράτευσης λόγω σπουδών.

Το Α.Π.Θ. παρέχει όλα τα παραπάνω στους φοιτητές του και τους δίνει επιπλέον τη δυνατότητα να σθλούνται στο Πανεπιστημιακό Γυμναστήριο. Ακόμη λειτουργεί το Γραφείο Διασύνδεσης, το οποίο σκοπό έχει να παρέχει πληροφορίες και συμβουλές στους φοιτητές αφενός για τις προπτυχιακές και μεταπτυχιακές σπουδές στην Ελλάδα και στο εξωτερικό και αφετέρου για την μετέπειτα σταδιοδρομία τους.

Παροχές

- Φοιτητική Λέσχη
- Φοιτητικές Εσπίες
- Ξενώνες αλλοδαπών φοιτητών
- Γραφείο Διασύνδεσης
- Επιτροπή Κοινωνικής Πολιτικής
- Κέντρο Συμβουλευτικής και Ψυχολογικής Υποστήριξης
- Πρακτική άσκηση
- Υποτροφίες
- Απασχόληση μεταπτυχιακών φοιτητών
- Δελτίο μειωμένου εισιτηρίου
- Υγειονομική περίθαλψη φοιτητών
- Ταμείο Υποστήριξης Φοιτητών
- Πανεπιστημιακό γυμναστήριο
- Πανεπιστημιακές κατασκηνώσεις
- Δραστηριότητες
- Πληροφορίες
- Οδηγός Σπουδών

Copyright © 1995-2007 Κέντρο Δεσπονιαίας Δικτύου Α.Π.Θ.

Σύλλογος Αποφοίτων «Αρχιμήδης»



Εάν είστε απόφοιτος (κάτοχος πτυχίου, μεταπτυχιακού ή διδακτορικού διπλώματος) ή μέλος ΔΕΠ του Τμήματος Φυσικής του ΑΠΘ και επιθυμείτε να γίνετε μέλος του Συλλόγου Αποφοίτων "Αρχιμήδης", συμπληρώστε την αίτηση εγγραφής στην ιστοσελίδα του συλλόγου <http://alumni.physics.auth.gr>

